

Estructura del Operativo 1997

Durante el Operativo Nacional de Evaluación 1997, que se realizó entre los días 17 al 21 de noviembre, se evaluaron 132.430 alumnos del nivel primario incluidos en 5.420 secciones correspondientes 1.823 escuelas distribuidas en las 24 jurisdicciones.

En el último año de la EGB se evaluaron 43.700 alumnos incluidos en 1.388 secciones.

Además de las pruebas aplicadas en 3° Año, 7° Año y 9° Año de la EGB (3° y 7° Grados de Primaria y 2° año de Secundaria respectivamente) previendo la implementación de la nueva estructura de niveles y ciclos, se administraron en 6° Año EGB (6° Grado de Primaria): Matemática, Lengua, Ciencias Naturales y Ciencias Sociales

También, se aplicaron cuestionarios complementarios a docentes, directivos y alumnos con el objeto de profundizar líneas de análisis que permitan establecer relaciones entre los resultados alcanzados en cada una de las escuelas y las condiciones institucionales que pudieran favorecer o dificultar los procesos de aprendizaje.

Sobre la totalidad de secciones del I Operativo Nacional de Evaluación de Finalización del Nivel Secundario se seleccionó la misma muestra que en el Operativo Nacional de Evaluación de 1996.

Ficha Técnica del Operativo 1997

Instrumentos aplicados:

3° Año EGB:

(3° Grado de Primaria)

- Alumnos: **45.470**
- Secciones: **1.823**
- Áreas: Matemática
Lengua

- Cuestionarios para alumnos: **45.470**
- Cuestionarios para docentes: **1.823**
- Cuestionarios para directores: **1.823***

6° Año EGB:

(6° Grado de Primaria)

- Alumnos: **44.680**
- Secciones: **1.804**
- Áreas: Matemática
Lengua
Ciencias Sociales
Ciencias Naturales

- Cuestionarios para alumnos: **44.680**
- Cuestionarios para docentes: **3.608**
- Cuestionarios para directores: **1.823***

7° Año EGB:

(7° Grado de Primaria)

- Alumnos: **43.260**
- Secciones: **1.793**
- Áreas: Matemática
Lengua
Ciencias Sociales
Ciencias Naturales

- Cuestionarios para alumnos: **43.260**
- Cuestionarios para docentes: **3.586**
- Cuestionarios para directores: **1.823***

* Se aplicó el cuestionario a 1.823 directores de escuelas en las cuales se evaluaron las secciones de 3° Año EGB (3° Grado), 6° Año EGB (6° Grado) y 7° Año EGB (7° Grado).

Ficha Técnica del Operativo 1997

Instrumentos a aplicar :

Nivel Secundario

9° Año EGB: (2° Año de Secundaria)

- Alumnos: **43.700**
- Secciones: **1.388**
- Áreas: Matemática
Lengua
- Cuestionario para director: **6.000***

5°/6° Año

- Alumnos: **257.410 Censo**
51.100 Muestra
 - Secciones: **12.143 Censo**
1.900 Muestra
 - Áreas: Matemática
Lengua
Cs. Sociales
Cs. Naturales
 - Cuestionario para director: **6.000***
- Carácter Experimental

* Se aplicó el cuestionario a 6.000 directores correspondientes al 5°/6° Año de Secundaria en el Primer Censo de Evaluación de la Finalización del Nivel Secundario. El 9° Año EGB (2° Año de Secundaria) en forma muestral y el 5°/6° Año en forma censal

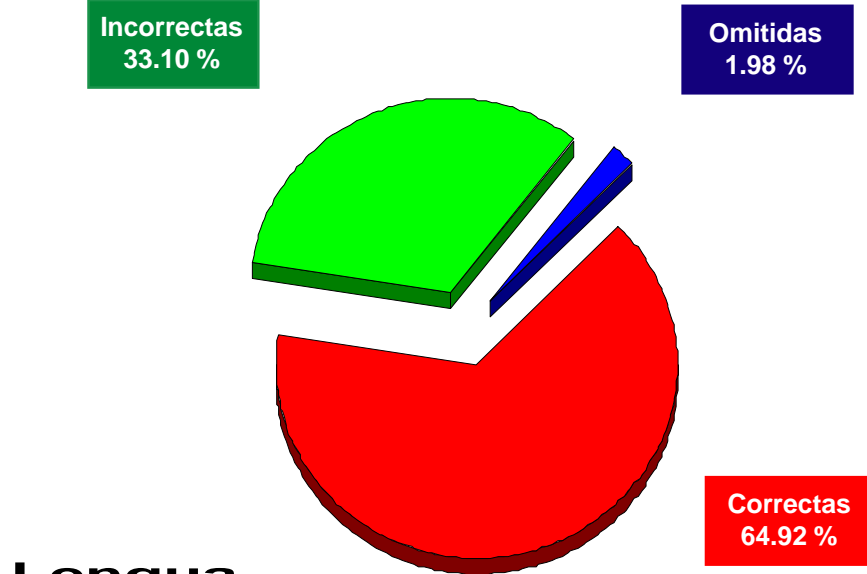
Operativo Nacional de Evaluación 1997



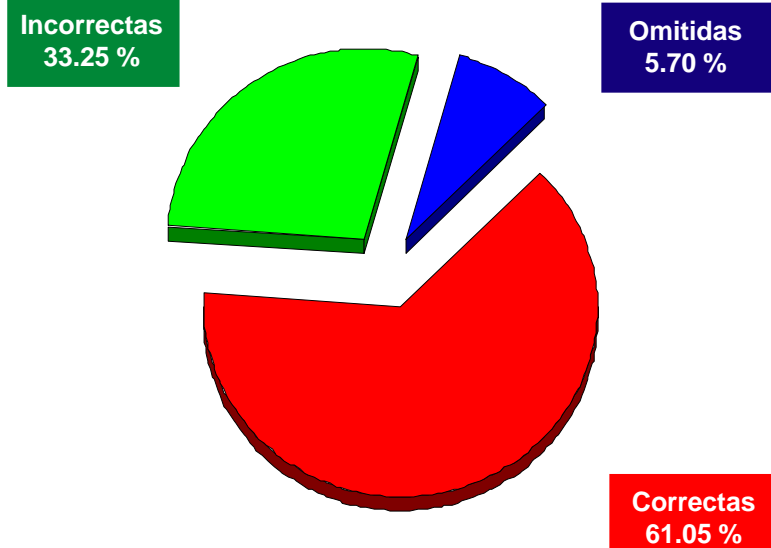
**Resultados
3° Año EGB
(3° Grado de Primaria)**

Resultados Nacionales por área

3° Año EGB (3° Grado de Primaria)



Lengua



Matemática

El sector rojo representa el % de respuestas correctas obtenidas en promedio por todos los alumnos evaluados en el país para cada una de las áreas (Matemática y Lengua); el sector verde representa el % de respuestas incorrectas y el azul el % de respuestas omitidas.

Por ejemplo en una prueba de 40 ítem o preguntas un rendimiento del 60% significa que en promedio los alumnos respondieron correctamente 24 preguntas en tanto que 16 fueron respondidas erróneamente.

Rendimiento promedio por área y ámbito



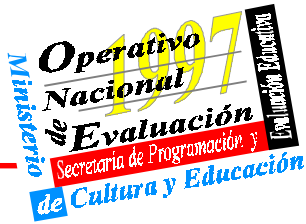
Expresado en porcentaje de respuestas correctas

Área	3° Año EGB (3° Grado de Primaria)	
	Urbano	Rural
Lengua	66.24 %	58.00 %
Matemática	62.40 %	53.96 %

Expresado en puntaje de 1 a 10

Área	3° Año EGB (3° Grado de Primaria)	
	Urbano	Rural
Lengua	6.6	5.8
Matemática	6.2	5.4

Rendimiento promedio por área, ámbito y sector



Expresado en porcentaje de respuestas correctas

Área	3° Año EGB (3° Grado de Primaria)		
	Urbano Estatal	Urbano Privado	Rural
Lengua	63.75 %	74.06 %	58.00 %
Matemática	60.41 %	68.65 %	53.96 %

Expresado en puntaje de 1 a 10

Área	3° Año EGB (3° Grado de Primaria)		
	Urbano Estatal	Urbano Privado	Rural
Lengua	6.4	7.4	5.8
Matemática	6.0	6.9	5.4

Contenidos que presentaron mayor dificultad

3° Año EGB (3° Grado de Primaria) Lengua

Competencia	Contenido	Ítem N°	Porcentaje de respuestas correctas
Comprensión lectora: cómo se entiende lo que se lee Reconocimiento de aspectos normativos: manejar las reglas que caracterizan la lengua y la escritura correctas	Información textual explícita: Información que da un texto de forma manifiesta, evidente	27	46.44 %
	Uso de mayúsculas: Saber en qué casos las palabras deben escribirse empezando con letra mayúscula	16	34.26 %
	Saber en qué casos las palabras deben escribirse empezando con letra mayúscula	6	47.07 %
	Clases de palabras: Distinguir qué es una acción y qué un sustantivo	7	43.49 %

Ejercicios experimentales para ser aplicados en el año 1998

3° Año EGB (3° Grado de Primaria) Lengua

	Competencia	Contenido	Requerimiento al alumno	Rendimiento
38	Comprensión lectora en texto informativo	Información textual. Relaciones causales	Reconocer datos explícitos en el texto.	45.35 %
39	Comprensión lectora en texto informativo	Información textual. Relaciones de finalidad.	Reconocer información explícita en el texto.	36.65 %
40	Comprensión lectora en texto informativo	Características de los objetos	Operación de inclusión.	39.69 %
41	Comprensión lectora en texto informativo	Correferentes	Uso de una expresión diferente que refiere a un mismo objeto.	47.53 %
42	Comprensión lectora en texto informativo	Antonimia	Identificar el significado contrario al propuesto en el sentido del texto.	48.73 %

Contenidos que presentaron mayor dificultad

3° Año EGB (3° Grado de Primaria) Matemática

Competencia	Contenido	Ítem N°	Porcentaje de respuestas correctas
Reconocer: identificación de datos o hechos	Números fraccionarios: Reconocimiento de un entero en un gráfico	12	39,91 %
	Números naturales: Composición de números naturales	7	45,96 %
Conceptualizar: identificación de cualidades comunes en un conjunto de datos, hechos u objetos	Números fraccionarios: Reconocimiento de la fracción $\frac{1}{4}$	19	37,97 %
	Nociones geométricas: Reconocimiento de recorridos	16	45,79 %
Resolver Problemas: solución a diferentes situaciones aplicando recursos variados	Números naturales: Aplicación de multiplicación	24	38,36 %

Ejercicios relativos a la implementación de la transformación curricular

3° Año EGB (3° Grado de Primaria) Matemática

	Competencia	Contenido	Requerimiento al alumno	Rendimiento
11	Resolver problemas	Algoritmo de división por un dígito	Reconocer el significado de la operación.	31.41 %
21	Resolver problemas	Resto de una división	Identificar uno de los componentes de la división	45.06 %
22	Resolver problemas	Ejercicio combinado con paréntesis.	Identificar la operación prioritaria y eliminar paréntesis	45.05 %
25	Reconocer	Números fraccionarios. Reconocimiento de partes.	Interpretar una consigna compleja con datos gráficos	26.32 %
27	Conceptualizar	Magnitud	Identificar el concepto de magnitud	28.10 %

Ejercicios experimentales para aplicar en el año 1998

3° Año EGB (3° Grado de Primaria) Matemática

	Competencia	Contenido	Requerimiento al alumno	Rendimiento
28	Reconocer	Números fraccionarios	Identificar las partes que conforman un entero	47.63 %
29	Reconocer	Concepto de figuras	Discriminar entre figuras y cuerpos	35.11 %
30	Reconocer	Concepto de cuerpo	Identificar un cuerpo	41.46 %

**VALORES MEDIOS DE RENDIMIENTO POR JURISDICCIÓN Y NIVEL
(Medias Provinciales)
ORDENADOS DE MAYOR A MENOR RENDIMIENTO**

**3° Año EGB (3° Grado de Primaria)
Lengua**

Muestra 1996

Jurisdicción	Lengua 3° Grado	
	Muestra 1996	Relación con respecto al valor medio
Gran Buenos Aires	72.66%	1.10
Capital Federal	71.84%	1.09
Buenos Aires	70.04%	1.06
Entre Ríos	67.64%	1.02
La Pampa	67.49%	1.02
MEDIA NACIONAL	66.01%	1.00
Córdoba	66.00%	1.00
Río Negro	65.45%	0.99
Santa Fe	65.07%	0.99
Mendoza	64.74%	0.98
Santa Cruz	63.41%	0.96
Neuquén	62.79%	0.95
Salta	62.61%	0.95
Chaco	62.54%	0.95
Formosa	61.83%	0.94
Tierra del Fuego	61.47%	0.93
Corrientes	61.29%	0.93
San Juan	59.46%	0.90
Chubut	58.30%	0.88
Jujuy	57.26%	0.87
San Luis	56.30%	0.85
Misiones	55.81%	0.85
La Rioja	53.67%	0.81
Santiago del Estero	53.60%	0.81
Tucumán	52.83%	0.80
Catamarca	51.03%	0.77

Muestra 1997

Jurisdicción	Lengua 3° Grado	
	Muestra 1997	Relación con respecto al valor medio
Buenos Aires	70.68%	1.09
Gran Buenos Aires	70.17%	1.08
Capital Federal	69.90%	1.08
Entre Ríos	69.24%	1.07
La Pampa	67.39%	1.04
Santa Fe	66.13%	1.02
Santa Cruz	65.59%	1.01
MEDIA NACIONAL	64.92%	1.00
Río Negro	64.42%	0.99
Neuquén	63.74%	0.98
Córdoba	63.28%	0.97
Formosa	62.31%	0.96
San Juan	62.07%	0.96
Chaco	61.74%	0.95
Salta	61.45%	0.95
Mendoza	61.12%	0.94
Chubut	60.82%	0.94
Jujuy	59.70%	0.92
Corrientes	59.47%	0.92
Tierra del Fuego	59.35%	0.91
San Luis	58.02%	0.89
Misiones	56.22%	0.87
La Rioja	53.63%	0.83
Catamarca	53.12%	0.82
Santiago del Estero	52.59%	0.81
Tucumán	48.78%	0.75

**VALORES MEDIOS DE RENDIMIENTO POR JURISDICCIÓN Y NIVEL
(Medias Provinciales)
ORDENADOS DE MAYOR A MENOR RENDIMIENTO**

**3° Año EGB (3° Grado de Primaria)
Matemática**

Muestra 1996

Jurisdicción	Matemática 3° Grado	
	Muestra 1996	Relación con respecto al valor medio
Gran Buenos Aires	68.88%	1.08
Capital Federal	67.39%	1.06
Entre Ríos	66.35%	1.04
Buenos Aires	66.10%	1.04
Salta	65.02%	1.02
La Pampa	64.95%	1.02
Mendoza	64.28%	1.01
Río Negro	63.77%	1.00
Santa Fe	63.70%	1.00
MEDIA NACIONAL	63.59%	1.00
Córdoba	63.16%	0.99
Neuquén	62.54%	0.98
Santa Cruz	61.86%	0.97
Corrientes	61.45%	0.97
San Juan	61.26%	0.96
Tierra del Fuego	60.59%	0.95
Chaco	58.98%	0.93
Chubut	58.92%	0.93
Formosa	58.34%	0.92
San Luis	56.50%	0.89
La Rioja	55.10%	0.87
Jujuy	54.79%	0.86
Misiones	52.99%	0.83
Santiago del Estero	52.33%	0.82
Tucumán	51.66%	0.81
Catamarca	49.54%	0.78

Muestra 1997

Jurisdicción	Matemática 3° Grado	
	Muestra 1997	Relación con respecto al valor medio
Gran Buenos Aires	67.24%	1.10
Santa Fe	65.79%	1.08
Buenos Aires	65.35%	1.07
Capital Federal	64.63%	1.06
La Pampa	63.90%	1.05
Entre Ríos	63.69%	1.04
Río Negro	62.97%	1.03
Neuquén	62.84%	1.03
MEDIA NACIONAL	61.05%	1.00
San Juan	60.45%	0.99
Santa Cruz	59.86%	0.98
Salta	58.56%	0.96
Córdoba	58.33%	0.96
Formosa	57.89%	0.95
Mendoza	57.66%	0.94
Chubut	57.63%	0.94
Jujuy	56.08%	0.92
Tierra del Fuego	55.81%	0.91
Corrientes	54.84%	0.90
Chaco	54.49%	0.89
Misiones	51.40%	0.84
San Luis	50.71%	0.83
La Rioja	50.49%	0.83
Catamarca	48.64%	0.80
Santiago del Estero	47.40%	0.78
Tucumán	43.21%	0.71

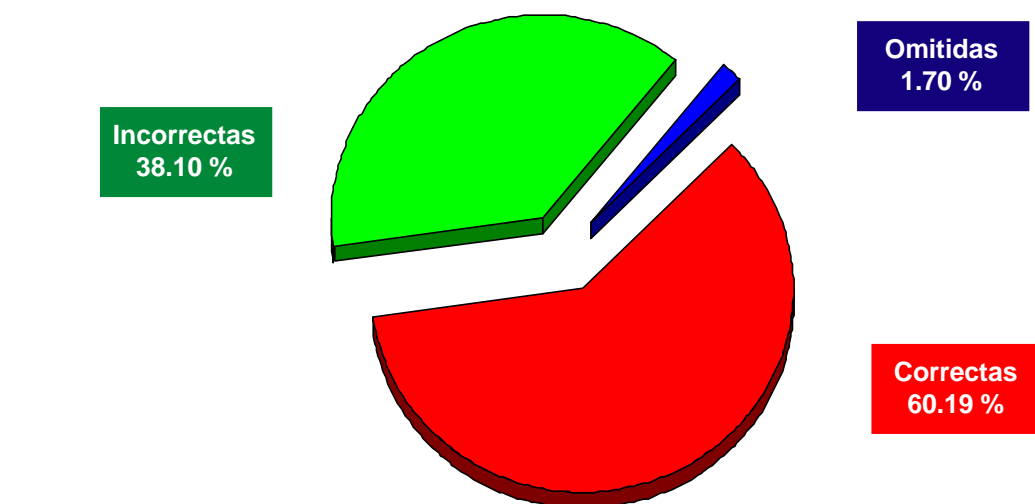
Operativo Nacional de Evaluación 1997



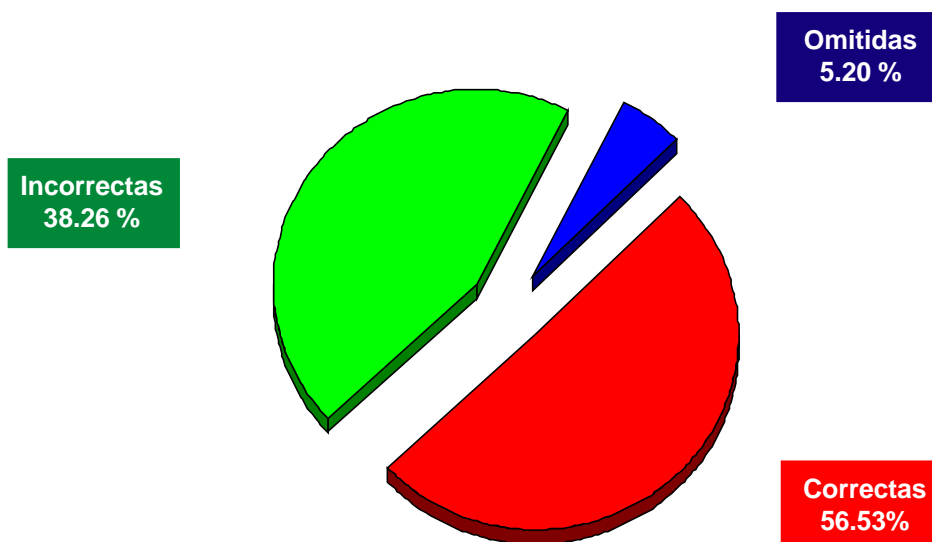
**Resultados
6° Año EGB
(6° Grado de Primaria)**

Resultados Nacionales por área y nivel

6° Año EGB (6° Grado de Primaria)



Lengua



Matemática

El sector rojo representa el porcentaje de respuestas correctas obtenidas en promedio por todos los alumnos evaluados en el país para cada una de las áreas (Matemática y Lengua); el sector verde representa el porcentaje de respuestas incorrectas y el azul el porcentaje de respuestas omitidas.

Por ejemplo en una prueba de 40 ítem o preguntas un rendimiento del 60% significa que en promedio los alumnos respondieron correctamente 24 preguntas en tanto que 16 fueron respondidas erróneamente.

Rendimiento promedio por área y ámbito

Expresado en porcentaje de respuestas correctas

Área	6° Año EGB (6° Grado de Primaria)	
	Urbano	Rural
Lengua	61.78 %	50.83%
Matemática	58.38 %	45.60 %

Expresado en puntaje de 1 a 10

Área	6° Año EGB (6° Grado de Primaria)	
	Urbano	Rural
Lengua	6.2	5.1
Matemática	5.8	4.6

Rendimiento promedio por área, ámbito y sector

Expresado en porcentaje de respuestas correctas

Área	6° Año EGB (6° Grado de Primaria)		
	Urbano Estatal	Urbano Privado	Rural
Lengua	58.76 %	71.25 %	50.83 %
Matemática	55.59 %	67.14 %	45.60 %

Expresado en puntaje de 1 a 10

Área	6° Año EGB (6° Grado de Primaria)		
	Urbano Estatal	Urbano Privado	Rural
Lengua	5.9	7.1	5.1
Matemática	5.6	6.7	4.6

Contenidos que presentaron mayor dificultad

6° Año EGB (6° Grado de Primaria) Lengua

Competencia	Contenido	Ítem N°	Porcentaje de respuestas correctas
Comprensión lectora: cómo se entiende lo que se lee	Resumen: Texto más breve que mantiene el significado fundamental de un texto más extenso	2	43.49 %
	Tema: Idea fundamental, contenido abstracto acerca de lo que se trata en un texto	3	37.11 %
	Estructura: Relaciones entre las partes típicas de un texto: introducción, nudo y desenlace	11	38.17 %
	Información textual explícita: Información que da un texto de forma manifiesta, evidente	14	45.60 %
	Información textual inferencial: Información que da un texto de forma sutil, no evidente	16	42.16 %
	Relaciones textuales: Tipo de relaciones entre las ideas contenidas en un texto: causa - efecto y similitud	17	38.75 %
		19	35.12 %
	Correferentes: Diferentes modos de referirse a un mismo elemento (sustitución)	21	37.71 %
Reconocimiento de aspectos normativos: manejar las reglas que caracterizan la lengua y la escritura correctas	Concordancia: Forma en que se deben combinar distintas palabras entre sí (sustantivos y artículos que se usan juntos)	28	43.97 %
	Clases de palabras: Diferenciar entre qué es un sustantivo y qué es una cualidad	32	46.08 %

Contenidos que presentaron mayor dificultad

6° Año EGB (6° Grado de Primaria) Matemática

Competencia	Contenido	Ítem N°	Porcentaje de respuestas correctas
Conceptualizar: identificación de cualidades comunes en un conjunto de datos, hechos u objetos	Números y operaciones: múltiplos	4	41.39 %
	números primos y compuestos	14	39.28 %
	concepto de fracción	27	42.96 %
Aplicar algoritmos: aplicación de pasos ordenados fijos y rutinarios	Números y operaciones: Suma de fracciones con distinto denominador	6	29.56 %
Resolver Problemas: solución a diferentes situaciones aplicando recursos variados	Medición: área de un cuadrado	11	40.41 %
	ángulos	18	27.10 %
	longitud	23	43.63 %
	longitud	24	47.36 %
	peso	25	47.95 %
	Números y operaciones: lectura e interpretación de gráficos	20	42.61 %
	fracciones	21	49.84 %
	desigualdad entre fracciones	28	23.04 %
	porcentaje	38	28.87 %
	porcentaje	39	30.79 %
	Nociones geométricas: perímetro de un rectángulo	35	49.32 %

**VALORES MEDIOS DE RENDIMIENTO POR JURISDICCIÓN Y NIVEL
(Medias Provinciales)
ORDENADOS DE MAYOR A MENOR RENDIMIENTO**

**6° Año EGB (6° Grado de Primaria)
Lengua**

Muestra 1996

Jurisdicción	Lengua 6° Grado	
	Muestra 1996	Relación con respecto al valor medio
Capital Federal	72.39%	1.24
Mendoza	67.63%	1.16
Río Negro	66.28%	1.14
Neuquén	65.37%	1.12
La Pampa	60.58%	1.04
Chaco	60.37%	1.04
Córdoba	58.77%	1.01
Santa Cruz	58.69%	1.01
MEDIA NACIONAL	58.19%	1.00
Buenos Aires	57.88%	0.99
Santa Fe	57.87%	0.99
Entre Ríos	57.26%	0.98
Gran Buenos Aires	56.98%	0.98
Tierra del Fuego	56.87%	0.98
Misiones	55.83%	0.96
Chubut	55.41%	0.95
Salta	54.71%	0.94
Corrientes	54.12%	0.93
San Juan	53.79%	0.92
Jujuy	52.16%	0.90
La Rioja	50.14%	0.86
Tucumán	49.04%	0.84
Formosa	48.94%	0.84
Santiago del Estero	47.74%	0.82
Catamarca	46.48%	0.80

Muestra 1997

Jurisdicción	Lengua 6° Grado	
	Muestra 1997	Relación con respecto al valor medio
Capital Federal	69.15%	1.15
Gran Buenos Aires	65.26%	1.08
Buenos Aires	62.84%	1.04
La Pampa	62.07%	1.03
Entre Ríos	60.92%	1.01
Santa Fe	60.70%	1.01
Neuquén	60.65%	1.01
MEDIA NACIONAL	60.19%	1.00
Córdoba	59.93%	1.00
Mendoza	59.45%	0.99
Santa Cruz	58.70%	0.98
Río Negro	58.47%	0.97
Tierra del Fuego	57.80%	0.96
Salta	55.94%	0.93
San Juan	55.88%	0.93
Formosa	55.72%	0.93
Chubut	55.33%	0.92
Corrientes	54.72%	0.91
San Luis	54.37%	0.90
Chaco	53.39%	0.89
Jujuy	53.39%	0.89
Misiones	52.57%	0.87
La Rioja	51.17%	0.85
Catamarca	49.37%	0.82
Santiago del Estero	48.53%	0.81
Tucumán	45.10%	0.75

**VALORES MEDIOS DE RENDIMIENTO POR JURISDICCIÓN Y NIVEL
(Medias Provinciales)
ORDENADOS DE MAYOR A MENOR RENDIMIENTO**

**6° Año EGB (6° Grado de Primaria)
Matemática**

Muestra 1996

Jurisdicción	Matemática 6° Grado	
	Muestra 1996	Relación con respecto al valor medio
Capital Federal	61.23%	1.21
Río Negro	58.77%	1.16
Mendoza	57.50%	1.14
Neuquén	56.34%	1.11
La Pampa	55.15%	1.09
Santa Fe	53.99%	1.07
Córdoba	51.99%	1.03
Gran Buenos Aires	51.93%	1.03
Buenos Aires	51.35%	1.02
MEDIA NACIONAL	50.56%	1.00
Tierra del Fuego	49.43%	0.98
Chaco	48.33%	0.96
Santa Cruz	47.56%	0.94
Salta	47.37%	0.94
Corrientes	47.22%	0.93
Chubut	45.15%	0.89
Entre Ríos	44.65%	0.88
San Juan	44.19%	0.87
Misiones	43.84%	0.87
San Luis	43.54%	0.86
La Rioja	40.57%	0.80
Jujuy	40.40%	0.80
Tucumán	39.27%	0.78
Formosa	36.39%	0.72
Santiago del Estero	35.95%	0.71
Catamarca	33.40%	0.66

Muestra 1997

Jurisdicción	Matemática 6° Grado	
	Muestra 1997	Relación con respecto al valor medio
Capital Federal	64.45%	1.14
Gran Buenos Aires	62.90%	1.11
Santa Fe	58.98%	1.04
Mendoza	58.52%	1.04
Neuquén	58.40%	1.03
Córdoba	57.87%	1.02
La Pampa	57.15%	1.01
Buenos Aires	57.05%	1.01
MEDIA NACIONAL	56.53%	1.00
Entre Ríos	56.31%	1.00
Río Negro	55.06%	0.97
Santa Cruz	54.38%	0.96
Tierra del Fuego	53.82%	0.95
Salta	53.77%	0.95
San Juan	53.71%	0.95
Chubut	51.63%	0.91
Jujuy	50.47%	0.89
Corrientes	50.36%	0.89
San Luis	48.65%	0.86
Formosa	48.41%	0.86
Chaco	46.01%	0.81
Catamarca	45.92%	0.81
La Rioja	45.39%	0.80
Misiones	45.30%	0.80
Santiago del Estero	42.11%	0.74
Tucumán	39.10%	0.69

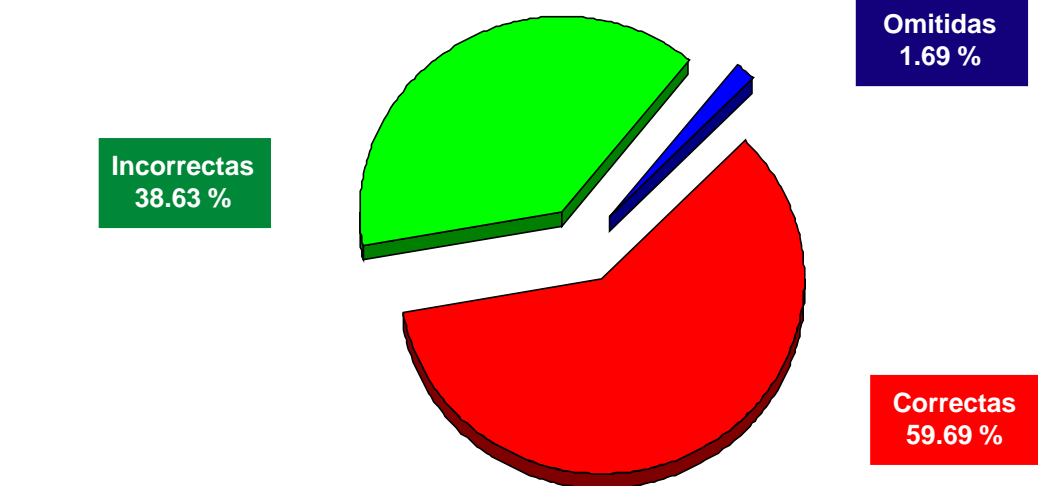
Operativo Nacional de Evaluación 1997



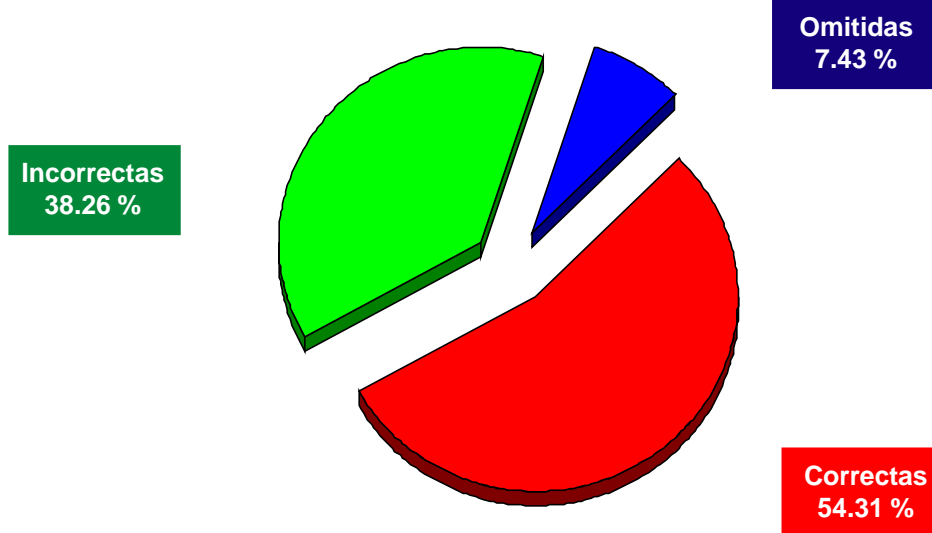
**Resultados
7° Año EGB
(7° Grado de Primaria)**

Resultados Nacionales por área y nivel

7° Año EGB (7° Grado de Primaria)



Lengua



Matemática

El sector rojo representa el porcentaje de respuestas correctas obtenidas en promedio por todos los alumnos evaluados en el país para cada una de las áreas (Matemática y Lengua); el sector verde representa el porcentaje de respuestas incorrectas y el azul el porcentaje de respuestas omitidas.

Por ejemplo en una prueba de 40 ítem o preguntas un rendimiento del 60% significa que en promedio los alumnos respondieron correctamente 24 preguntas en tanto que 16 fueron respondidas erróneamente.

Rendimiento promedio por área y ámbito

Expresado en porcentaje de respuestas correctas

Área	7°Año EGB (7° Grado de Primaria)	
	Urbano	Rural
Lengua	61.13 %	50.26 %
Matemática	55.82 %	44.51 %

Expresado en puntaje de 1 a 10

Área	7°Año EGB (7° Grado de Primaria)	
	Urbano	Rural
Lengua	6.1	5.0
Matemática	5.6	4.5

Rendimiento promedio por área ámbito y sector

Expresado en porcentaje de respuestas correctas

Área	7° Año EGB (7° Grado de Primaria)		
	Urbano Estatal	Urbano Privado	Rural
Lengua	58.27 %	69.28 %	50.26 %
Matemática	53.18 %	63.33 %	44.51 %

Expresado en puntaje de 1 a 10

Área	7° Año EGB (7° Grado de Primaria)		
	Urbano Estatal	Urbano Privado	Rural
Lengua	5.8	6.9	5.0
Matemática	5.3	6.3	4.5

Contenidos que presentaron mayor dificultad

7° Año EGB (7° Grado de Primaria) Lengua

Competencia	Contenido	Ítem N°	Porcentaje de respuestas correctas	
Comprensión lectora: cómo se entiende lo que se lee	Resumen: Texto más breve que mantiene el significado fundamental de un texto más extenso	2	35.59 %	
		13	44.91 %	
	Vocabulario en relación con el sentido del texto: Entender el significado de ciertas expresiones a partir de la información que da el contexto	20	48.43 %	
		11	45.49 %	
		21	43.45 %	
	Conectores: Palabras que permiten relacionar partes del texto entre sí (Ej: <i>pero, aunque, sin embargo, entonces</i> , etc)	25	49.93 %	
	Correferentes: Diferentes modos de referirse a un mismo elemento (sustitución y paráfrasis)	27	48.55 %	
		28	41.56 %	
	Paráfrasis: Distintas maneras de expresar la misma idea	23	35.39 %	
	Reconocimiento de aspectos normativos: manejar la reglas que caracterizan la lengua y la estructura correctas	Uso de mayúsculas: Saber en qué casos las palabras deben escribirse empezando con letra mayúscula	37	33.16 %
			Clases de palabras: Diferenciar entre qué es un sustantivo y qué es un adverbio	42

Contenidos que presentaron mayor dificultad

7° Año EGB (7° Grado de Primaria) Matemática

Competencia	Contenido	Ítem N°	Porcentaje de respuestas correctas	
Conceptualizar: identificación de cualidades comunes en un conjunto de datos, hechos u objetos	Lenguaje gráfico y algebraico: operaciones	5	47.40 %	
	Interpretación de tablas: proporcionalidad	14	45.67 %	
	Medición: medidas de tiempo		25	39.51 %
		equivalencias en longitud	26	35.96 %
	Números y operaciones: fracción de un entero	31	46.33 %	
	Nociones geométricas: paralelismo y perpendicularidad	19	45.39 %	
Aplicar algoritmos: aplicación de pasos ordenados, fijos y rutinarios	Números y operaciones: multiplicación de un decimal y la unidad seguida de ceros	11	48.15 %	
	suma de fracciones con distinto denominador	32	34.44 %	
	multiplicación entre un entero y una fracción		33	36.35 %
			34	45.43 %

Contenidos que presentaron mayor dificultad

7° Año EGB (7° Grado de Primaria) Matemática

Competencia	Contenido	Ítem N°	Porcentaje de respuestas correctas	
Resolver problemas: solución a diferentes situaciones aplicando recursos variados	Lectura e interpretación de gráficos: porcentaje	17	46.69 %	
	Nociones geométricas:	ángulos suplementarios	21	39.05 %
		Propiedades del triángulo	22	48.48 %
	Medidas de capacidad:	equivalencias	23	45.86 %
	Medición:	perímetro	28	48.06 %
		área	29	36.38 %
	Números y operaciones:	fracciones	35	33.69 %
			36	45.92 %
		operaciones combinadas	39	48.58 %
			40	38.47 %
		operaciones combinadas	13	44.40 %
		proporcionalidad directa	15	45.58 %
		porcentaje	18	30.59 %

**VALORES MEDIOS DE RENDIMIENTO POR JURISDICCIÓN Y NIVEL
(Medias Provinciales)
ORDENADOS DE MAYOR A MENOR RENDIMIENTO**

**7° Año EGB (7° Grado de Primaria)
Lengua**

Muestra 1996

Jurisdicción	Lengua 7° Grado	
	Muestra 1996	Relación con respecto al valor medio
Capital Federal	70.51%	1.16
Buenos Aires	64.79%	1.07
Mendoza	64.40%	1.06
Gran Buenos Aires	64.02%	1.06
La Pampa	62.47%	1.03
Río Negro	61.32%	1.01
MEDIA NACIONAL	60.60%	1.00
Neuquén	60.46%	1.00
Santa Cruz	59.60%	0.98
Santa Fe	59.59%	0.98
Entre Ríos	58.62%	0.97
Corrientes	56.52%	0.93
Salta	56.42%	0.93
Tierra del Fuego	56.20%	0.93
Chubut	55.90%	0.92
Córdoba	55.31%	0.91
San Luis	55.21%	0.91
Jujuy	54.81%	0.90
San Juan	53.57%	0.88
Chaco	53.38%	0.88
Tucumán	52.48%	0.87
Misiones	52.48%	0.87
Formosa	51.98%	0.86
Santiago del Estero	50.30%	0.83
Catamarca	49.55%	0.82
La Rioja	49.00%	0.81

Muestra 1997

Jurisdicción	Lengua 7° Grado	
	Muestra 1997	Relación con respecto al valor medio
Capital Federal	68.83%	1.15
Gran Buenos Aires	64.18%	1.08
Santa Fe	62.75%	1.05
Entre Ríos	61.21%	1.03
Buenos Aires	60.38%	1.01
La Pampa	60.04%	1.01
MEDIA NACIONAL	59.69%	1.00
Neuquén	58.59%	0.98
Mendoza	58.47%	0.98
Río Negro	58.31%	0.98
Córdoba	57.96%	0.97
Chaco	57.86%	0.97
San Juan	57.56%	0.96
Corrientes	55.73%	0.93
Salta	55.67%	0.93
Chubut	55.40%	0.93
San Luis	54.11%	0.91
Jujuy	53.82%	0.90
Santa Cruz	53.30%	0.89
Formosa	52.03%	0.87
Tierra del Fuego	51.76%	0.87
La Rioja	51.41%	0.86
Misiones	51.28%	0.86
Catamarca	50.22%	0.84
Santiago del Estero	49.40%	0.83
Tucumán	46.31%	0.78

**VALORES MEDIOS DE RENDIMIENTO POR JURISDICCIÓN Y NIVEL
(Medias Provinciales)
ORDENADOS DE MAYOR A MENOR RENDIMIENTO**

**7° Año EGB (7° Grado de Primaria)
Matemática**

Muestra 1996

Jurisdicción	Matemática 7° Grado	
	Muestra 1996	Relación con respecto al valor medio
Capital Federal	68.41%	1.16
Mendoza	64.58%	1.10
Buenos Aires	63.67%	1.08
Gran Buenos Aires	61.59%	1.05
Santa Fe	61.55%	1.05
La Pampa	60.17%	1.02
Neuquén	59.70%	1.02
MEDIA NACIONAL	58.76%	1.00
Río Negro	58.64%	1.00
Corrientes	57.66%	0.98
Salta	56.14%	0.96
Entre Ríos	55.54%	0.95
San Luis	54.88%	0.93
Chaco	54.36%	0.93
Tierra del Fuego	53.29%	0.91
Córdoba	52.97%	0.90
San Juan	52.91%	0.90
Santa Cruz	51.81%	0.88
Jujuy	51.40%	0.87
Chubut	50.60%	0.86
Formosa	47.58%	0.81
Tucumán	47.03%	0.80
Misiones	46.57%	0.79
Santiago del Estero	45.62%	0.78
La Rioja	45.19%	0.77
Catamarca	44.19%	0.75

Muestra 1997

Jurisdicción	Matemática 7° Grado	
	Muestra 1997	Relación con respecto al valor medio
Capital Federal	63.85%	1.18
Santa Fe	60.97%	1.12
Gran Buenos Aires	59.25%	1.09
Mendoza	55.99%	1.03
Buenos Aires	55.50%	1.02
San Juan	55.20%	1.02
MEDIA NACIONAL	54.31%	1.00
Entre Ríos	54.15%	1.00
La Pampa	54.06%	1.00
Neuquén	53.08%	0.98
Río Negro	52.53%	0.97
Salta	51.68%	0.95
Chaco	50.31%	0.93
Corrientes	50.14%	0.92
Jujuy	50.13%	0.92
Córdoba	49.60%	0.91
Tierra del Fuego	47.46%	0.87
Chubut	47.32%	0.87
San Luis	46.75%	0.86
Santa Cruz	46.15%	0.85
Formosa	45.11%	0.83
La Rioja	44.63%	0.82
Misiones	42.90%	0.79
Catamarca	41.99%	0.77
Santiago del Estero	40.16%	0.74
Tucumán	37.71%	0.69

Operativo Nacional de Evaluación 1997



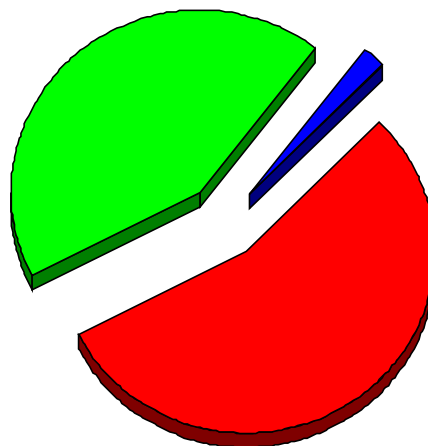
**Resultados
9° Año EGB
(2° Año de Secundaria)**

Resultados Nacionales por área y nivel

9° Año EGB (2° Año de Secundaria)

Lengua

Incorrectas
42.99 %

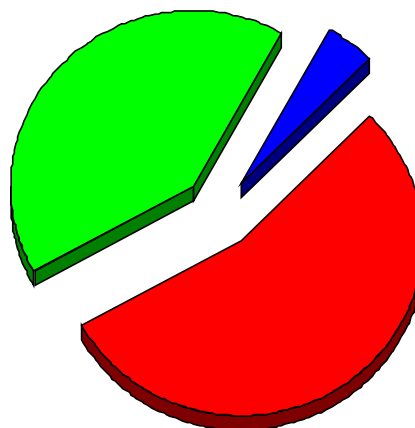


Omitidas
1.88 %

Correctas
55.13 %

Matemática

Incorrectas
41.15 %



Omitidas
4.40 %

Correctas
54.44 %

El sector rojo representa el porcentaje de respuestas correctas obtenidas en promedio por todos los alumnos evaluados en el país para cada una de las áreas (Matemática y Lengua); el sector verde representa el porcentaje de respuestas incorrectas y el azul el porcentaje de respuestas omitidas.

Por ejemplo en una prueba de 40 ítem o preguntas un rendimiento del 60% significa que en promedio los alumnos respondieron correctamente 24 preguntas en tanto que 16 fueron respondidas erróneamente.

Rendimiento promedio por área y modalidad

Expresado en porcentaje de respuestas correctas

Área	9° Año EGB (2° Año de Secundaria)	
	Bachiller + Comercial	Técnico
Lengua	56.01 %	50.97 %
Matemática	54.34 %	54.90 %

Expresado en puntaje de 1 a 10

Área	9° Año EGB (2° Año de Secundaria)	
	Bachiller + Comercial	Técnico
Lengua	5.6	5.1
Matemática	5.4	5.5

Rendimiento promedio por área y modalidad

Expresado en porcentaje de respuestas correctas

Área	9° Año EGB (2° Año de Secundaria)		
	Bachiller + Comercial Estatal	Bachiller + Comercial Privado	Técnico
Lengua	52.75 %	63.62 %	50.97 %
Matemática	51.48 %	61.02 %	54.90 %

Expresado en puntaje de 1 a 10

Área	9° Año EGB (2° Año de Secundaria)		
	Bachiller + Comercial Estatal	Bachiller + Comercial Privado	Técnico
Lengua	5.3	6.4	5.1
Matemática	5.1	6.1	5.5

Contenidos que presentaron mayor dificultad

9° Año EGB (2° Año de Secundaria) Lengua

Competencia	Contenido	Ítem N°	Porcentaje de respuestas correctas
Comprensión lectora: cómo se entiende lo que se lee	Estructura: Relaciones entre las partes típicas de un texto: introducción, nudo y desenlace	4	45.51 %
	Secuencia: Orden en que los hechos o conceptos aparecen en un texto	14	45.55 %
	Tema: Idea fundamental, contenido abstracto acerca de lo que se trata en un texto	15	46.14 %
	Información textual explícita: Información que da un texto de forma manifiesta, evidente	16	39.48 %
		17	47.76 %
	Vocabulario: Entender el significado de ciertas expresiones a partir de la información que da el contexto	19	39.59 %
	Enunciación: Forma en que la opinión del autor se ve reflejada en el texto (modalización)	12	43.85 %
		22	34.36 %

Contenidos que presentaron mayor dificultad

9° Año EGB (2° Año de Secundaria) Lengua

Competencia	Contenido	Ítem N°	Porcentaje de respuestas correctas
Reconocimiento de aspectos normativos: manejar las reglas que caracterizan la lengua y la escritura correctas	Correferentes: Distintos modos de referirse a un mismo elemento (sustitución)	25	44.20 %
		26	49.32 %
	Puntuación: Identificar el valor de los dos puntos cuando indican cosecuencia	28	42.75 %
	Silabeo: En qué partes se deben separar las palabras cuando se acaba el renglón	30	40.25 %
	Uso de mayúsculas: Saber en qué casos las palabras deben escribirse empezando con letra mayúscula	34	46.67 %
	Concordancia: Forma en la que la conjugación de los verbos debe concordar con la persona a la que se refiere y forma en que se deben combinar distintas palabras entre sí (adjetivos y sustantivos)	35	41.74 %
		36	36.01 %
	Correlación verbal: Cómo deben conjugarse los verbos cuando se utilizan varios verbos para expresar una idea compleja	40	47.78 %
	Antonimia: Palabras que tienen un significado opuesto (ej: <i>despavorido-impávido</i>)	43	41.90 %
	Familia de palabras: Palabras que se relacionan entre sí porque tienen el mismo origen (ej: <i>gasómetro, gasolinera, gaseiforme</i>)	44	38.46 %

Contenidos que presentaron mayor dificultad

9° Año EGB (2° Año de Secundaria) Matemática

Competencia	Contenido	Ítem N°	Porcentaje de respuestas correctas	
Reconocer: identificación de datos o hechos	Números y operaciones: escritura de números decimales	45	40.07 %	
	Conceptualizar: identificación de cualidades comunes en un conjunto de datos, hechos u objetos			
Conceptualizar: identificación de cualidades comunes en un conjunto de datos, hechos u objetos	Números y operaciones: equivalencia entre fracción y decimal	2	43.73 %	
	fracción como parte de la unidad.	44	38.16 %	
	Proporcionalidad: escala	1	46.30 %	
	Nociones geométricas: elementos de un cuerpo	32	31.89 %	
	relaciones entre lados y ángulos de un triángulo	34	48.69 %	
	propiedades de los lados de un triángulo	35	49.63 %	
	Lenguaje algebraico: traducción	40	40.31 %	
	Aplicar algoritmos: aplicación de pasos ordenados, fijos y rutinarios	Números y operaciones: operaciones con fracciones.	7	38.71 %
		operaciones con decimales.	9	26.61 %
		Funciones: porcentaje.	18	41.92 %
Medición: equivalencia entre unidades de capacidad		24	45.45 %	
equivalencia entre unidades de peso		25	49.90 %	

Contenidos que presentaron mayor dificultad

9° Año EGB (2° Año de Secundaria) Matemática

Competencia	Contenido	Ítem N°	Porcentaje de respuestas correctas	
Resolver problemas: solución a diferentes situaciones aplicando recursos variados	Números y Operaciones: operaciones con decimales	11	45.47 %	
		15	48.58 %	
	Función:	proporcionalidad inversa en tabla	20	37.62 %
		proporcionalidad directa	21	44.99 %
		proporcionalidad inversa	22	44.20 %
		perímetro del triángulo	33	45.50 %
	Medición:	volumen	26	36.32 %
		Equivalencia entre unidades de capacidad	29	41.44 %
	Nociones geométricas:	ángulos del triángulo	36	40.23 %
		ángulos del trapecio	37	44.14 %
		interpretación de gráficos de barra	41	43.88 %
		interpretación de gráficos de torta	43	48.40 %

**VALORES MEDIOS DE RENDIMIENTO POR JURISDICCIÓN Y NIVEL
(Medias Provinciales)
ORDENADOS DE MAYOR A MENOR RENDIMIENTO**

**9° Año EGB (2° Año de Secundaria)
Lengua**

Muestra 1996

Jurisdicción	Lengua 2° Año	
	Muestra 1996	Relación con respecto al valor medio
Capital Federal	64.58%	1.11
Buenos Aires	64.57%	1.11
La Pampa	62.03%	1.07
Gran Buenos Aires	60.41%	1.04
Río Negro	60.14%	1.03
MEDIA NACIONAL	58.24%	1.00
Córdoba	58.23%	1.00
Entre Ríos	57.29%	0.98
Chubut	56.08%	0.96
Santa Fe	55.72%	0.96
Santa Cruz	55.30%	0.95
Neuquén	55.22%	0.95
Corrientes	54.40%	0.93
Tierra del Fuego	53.58%	0.92
Tucumán	53.30%	0.92
San Luis	52.94%	0.91
Misiones	51.87%	0.89
Jujuy	51.58%	0.89
Salta	51.45%	0.88
Santiago del Estero	51.23%	0.88
Mendoza	50.61%	0.87
Chaco	50.17%	0.86
Formosa	49.36%	0.85
San Juan	49.18%	0.84
Catamarca	49.05%	0.84
La Rioja	47.96%	0.82

Muestra 1997

Jurisdicción	Lengua 2° Año	
	Muestra 1997	Relación con respecto al valor medio
Capital Federal	61.05%	1.11
Gran Buenos Aires	58.52%	1.06
Santa Fe	57.82%	1.05
La Pampa	57.41%	1.04
Entre Ríos	56.97%	1.03
Buenos Aires	56.10%	1.02
MEDIA NACIONAL	55.13%	1.00
Río Negro	54.78%	0.99
Chubut	54.43%	0.99
Mendoza	53.91%	0.98
Córdoba	53.43%	0.97
Santa Cruz	52.67%	0.96
Corrientes	52.62%	0.95
San Juan	52.19%	0.95
Jujuy	51.32%	0.93
Neuquén	50.20%	0.91
San Luis	49.00%	0.89
Salta	48.49%	0.88
Misiones	48.12%	0.87
Santiago del Estero	47.71%	0.87
Tucumán	46.76%	0.85
Tierra del Fuego	46.25%	0.84
Formosa	46.16%	0.84
Chaco	45.69%	0.83
Catamarca	44.26%	0.80
La Rioja	42.92%	0.78

**VALORES MEDIOS DE RENDIMIENTO POR JURISDICCIÓN Y NIVEL
(Medias Provinciales)
ORDENADOS DE MAYOR A MENOR RENDIMIENTO**

**9° Año EGB (2° Año de Secundaria)
Matemática**

Muestra 1996

Jurisdicción	Matemática 2° Año	
	Muestra 1996	Relación con respecto al valor medio
Capital Federal	64.62%	1.13
Buenos Aires	63.99%	1.12
Gran Buenos Aires	60.69%	1.06
Río Negro	59.91%	1.05
La Pampa	57.94%	1.01
Neuquén	57.65%	1.01
MEDIA NACIONAL	57.13%	1.00
Córdoba	56.18%	0.98
Santa Fe	56.03%	0.98
Mendoza	54.91%	0.96
Entre Ríos	52.92%	0.93
Corrientes	51.90%	0.91
Santa Cruz	51.00%	0.89
Chubut	50.86%	0.89
Salta	49.57%	0.87
Tierra del Fuego	48.98%	0.86
Tucumán	48.38%	0.85
San Luis	47.54%	0.83
Jujuy	47.26%	0.83
San Juan	46.79%	0.82
Chaco	46.65%	0.82
Misiones	44.41%	0.78
La Rioja	44.18%	0.77
Santiago del Estero	43.72%	0.77
Formosa	43.56%	0.76
Catamarca	42.64%	0.75

Muestra 1997

Jurisdicción	Matemática 2° Año	
	Muestra 1997	Relación con respecto al valor medio
Capital Federal	63.58%	1.17
Gran Buenos Aires	58.52%	1.07
Santa Fe	57.64%	1.06
Mendoza	57.43%	1.05
Buenos Aires	56.47%	1.04
Río Negro	56.05%	1.03
Neuquén	54.71%	1.00
MEDIA NACIONAL	54.44%	1.00
La Pampa	54.22%	1.00
Entre Ríos	52.74%	0.97
Corrientes	52.20%	0.96
Córdoba	51.46%	0.95
Jujuy	49.85%	0.92
San Juan	49.42%	0.91
Chubut	49.33%	0.91
Santa Cruz	48.59%	0.89
Tierra del Fuego	45.64%	0.84
San Luis	44.93%	0.83
Salta	44.85%	0.82
Misiones	43.16%	0.79
Tucumán	42.98%	0.79
Santiago del Estero	41.99%	0.77
Chaco	40.89%	0.75
Formosa	40.88%	0.75
La Rioja	40.29%	0.74
Catamarca	39.91%	0.73

Operativo Nacional de Evaluación 1997



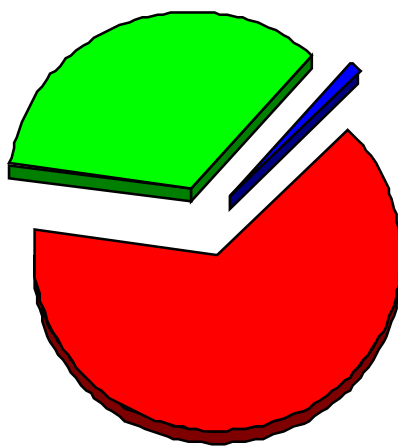
**Resultados
5° / 6° Año
Nivel Secundario**



Resultados Nacionales por área y nivel

5° / 6° Año
Nivel Secundario

Incorrectas
34.07 %

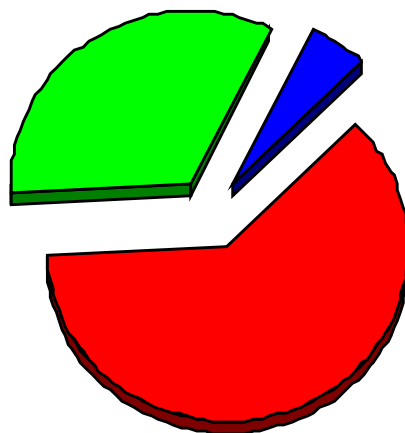


Omitidas
1.07 %

Correctas
64.86 %

Lengua

Incorrectas
33.04 %



Omitidas
5.37 %

Correctas
61.59 %

Matemática

El sector rojo representa el % de respuestas correctas obtenidas en promedio por todos los alumnos evaluados en el país para cada una de las áreas (Matemática y Lengua); el sector verde representa el % de respuestas incorrectas y el azul el % de respuestas omitidas.

Por ejemplo en una prueba de 40 ítem o preguntas un rendimiento del 60% significa que en promedio los alumnos respondieron correctamente 24 preguntas en tanto que 16 fueron respondidas erróneamente.

Rendimiento promedio por área y modalidad

Expresado en porcentaje de respuestas correctas

Área	5° / 6° Año - Nivel Secundario	
	Bachiller + Comercial	Técnico
Lengua	65.17 %	62.82 %
Matemática	56.17 %	67.39 %

Expresado en puntaje de 1 a 10

Área	5° / 6° Año - Nivel Secundario	
	Bachiller + Comercial	Técnico
Lengua	6.5	6.3
Matemática	5.6	6.7

Rendimiento promedio por área y modalidad

Expresado en porcentaje de respuestas correctas

Área	5° / 6° Año - Nivel Secundario		
	Bachiller + Comercial Estatal	Bachiller + Comercial Privado	Técnico
Lengua	61.81 %	69.76 %	62.82 %
Matemática	56.75 %	66.09 %	67.39 %

Expresado en puntaje de 1 a 10

Área	5° / 6° Año - Nivel Secundario		
	Bachiller + Comercial Estatal	Bachiller + Comercial Privado	Técnico
Lengua	6.2	7.0	6.3
Matemática	5.7	6.6	6.7

Contenidos que presentaron mayor dificultad

5° / 6° Año (Nivel Secundario) Lengua

Competencia	Contenido	Ítem N°	Porcentaje de respuestas correctas
Comprensión lectora: cómo se entiende lo que se lee	Argumentación: Recursos argumentativos	8	45.11 %
	Información textual inferencial: Información que da un texto de forma sutil, no evidente	15	46.08 %
	Correferentes: Diferentes modos de referirse a un mismo elemento (sustitución)	23	36.09 %
	Elipsis: Reconocimiento de elementos callados en el texto, que se recuperan por el contexto	25	45.57 %
Reconocimiento de aspectos normativos: manejar las reglas que caracterizan la lengua y la escritura correctas	Puntuación: Conformación de unidades de sentido	32	41.67 %
	Relaciones morfosintácticas: Uso correcto de adverbios y modos adverbiales	44	44.04 %
	Conversión al estilo indirecto	45	43.73 %

Contenidos que presentaron mayor dificultad

5° / 6° Año (Nivel Secundario) Matemática

Competencia	Contenido	Ítem N°	Porcentaje de respuestas correctas	
Conceptualizar: identificación de cualidades comunes a un conjunto de datos, hechos u objetos	Funciones: Logaritmo	14	44.08 %	
		16	37.03 %	
	Ecuaciones e inecuaciones: Solución gráfica de una inecuación	23	46.68 %	
	Números reales: Orden en relación con las operaciones	36	42.69 %	
		38	31.86 %	
	Resolver problemas: solución a diferentes situaciones aplicando recursos variados	Funciones: Porcentaje	4	46.28 %
		Geometría plana: Aplicación del Teorema de Pitágoras	28	45.84 %
			29	46.75 %
Cálculo combinatorio y probabilidades: Probabilidad simple		37	40.41 %	
Lógica informal: Implicaciones		41	47.64 %	

**VALORES MEDIOS DE RENDIMIENTO POR JURISDICCIÓN Y NIVEL
(Medias Provinciales)
ORDENADOS DE MAYOR A MENOR RENDIMIENTO**

**5° / 6° Año - Nivel Secundario
Lengua**

Muestra 1996

Jurisdicción	Lengua 5°/6° Año	
	Muestra 1996	Relación con respecto al valor medio
Buenos Aires	64.81%	1.07
Gran Buenos Aires	64.16%	1.06
Mendoza	63.77%	1.06
La Pampa	63.17%	1.05
Río Negro	62.63%	1.04
Entre Ríos	62.62%	1.04
Córdoba	62.03%	1.03
Capital Federal	60.74%	1.01
MEDIA NACIONAL	60.30%	1.00
Santa Fe	60.07%	1.00
Neuquén	59.72%	0.99
Tierra del Fuego	58.52%	0.97
Santa Cruz	57.69%	0.96
Chubut	56.72%	0.94
Misiones	54.57%	0.90
Salta	54.11%	0.90
Corrientes	53.97%	0.90
San Luis	53.83%	0.89
Jujuy	53.56%	0.89
Tucumán	52.44%	0.87
Santiago del Estero	50.51%	0.84
Chaco	50.29%	0.83
Formosa	49.17%	0.82
San Juan	48.88%	0.81
Catamarca	48.85%	0.81
La Rioja	48.08%	0.80

Muestra 1997

Jurisdicción	Lengua 5°/6° Año	
	Muestra 1997	Relación con respecto al valor medio
Capital Federal	70.86%	1.09
Gran Buenos Aires	68.57%	1.06
Buenos Aires	67.93%	1.05
Santa Fe	67.17%	1.04
La Pampa	66.83%	1.03
Mendoza	66.61%	1.03
Río Negro	66.01%	1.02
MEDIA NACIONAL	64.86%	1.00
Entre Ríos	63.80%	0.98
Neuquén	63.56%	0.98
Córdoba	63.36%	0.98
Chubut	62.10%	0.96
San Luis	61.23%	0.94
Tierra del Fuego	60.86%	0.94
Santa Cruz	59.82%	0.92
Misiones	58.75%	0.91
Salta	58.32%	0.90
Tucumán	56.76%	0.88
San Juan	56.61%	0.87
Jujuy	56.41%	0.87
Corrientes	56.41%	0.87
Chaco	55.63%	0.86
Santiago del Estero	54.73%	0.84
Formosa	52.60%	0.81
Catamarca	51.75%	0.80
La Rioja	47.27%	0.73

**VALORES MEDIOS DE RENDIMIENTO POR JURISDICCIÓN Y NIVEL
(Medias Provinciales)
ORDENADOS DE MAYOR A MENOR RENDIMIENTO**

**5° / 6° Año - Nivel Secundario
Matemática**

Muestra 1996

Jurisdicción	Matemática 5°/6° Año	
	Muestra 1996	Relación con respecto al valor medio
Buenos Aires	63.60%	1.11
Gran Buenos Aires	63.11%	1.10
Capital Federal	62.63%	1.09
Río Negro	59.93%	1.04
Mendoza	58.59%	1.02
Neuquén	57.59%	1.00
MEDIA NACIONAL	57.40%	1.00
Entre Ríos	57.13%	1.00
La Pampa	57.00%	0.99
Córdoba	57.00%	0.99
Tierra del Fuego	55.39%	0.96
Santa Fe	55.36%	0.96
Chubut	54.30%	0.95
Santa Cruz	52.26%	0.91
Salta	51.63%	0.90
Jujuy	47.34%	0.82
San Juan	47.02%	0.82
San Luis	46.72%	0.81
Corrientes	46.71%	0.81
Tucumán	46.57%	0.81
Misiones	45.55%	0.79
Formosa	43.22%	0.75
Chaco	43.02%	0.75
La Rioja	43.00%	0.75
Catamarca	42.35%	0.74
Santiago del Estero	41.85%	0.73

Muestra 1997

Jurisdicción	Matemática 5°/6° Año	
	Muestra 1997	Relación con respecto al valor medio
Gran Buenos Aires	66.80%	1.08
Capital Federal	66.59%	1.08
Buenos Aires	65.52%	1.06
Santa Fe	63.40%	1.03
Mendoza	62.68%	1.02
La Pampa	62.67%	1.02
Río Negro	62.36%	1.01
MEDIA NACIONAL	61.59%	1.00
Neuquén	59.71%	0.97
Córdoba	59.65%	0.97
Entre Ríos	57.76%	0.94
Santa Cruz	57.73%	0.94
Tierra del Fuego	56.93%	0.92
Chubut	56.88%	0.92
Misiones	56.40%	0.92
Corrientes	56.07%	0.91
Jujuy	55.61%	0.90
Salta	55.11%	0.89
San Juan	55.03%	0.89
San Luis	54.31%	0.88
Chaco	52.01%	0.84
Santiago del Estero	49.96%	0.81
Formosa	49.08%	0.80
Tucumán	48.35%	0.79
La Rioja	46.66%	0.76
Catamarca	45.81%	0.74

Operativo Nacional de Evaluación 1997



Características de las Pruebas

Características de las pruebas

3° Año EGB (3° Grado de Primaria)

Considerando las características de los alumnos y los contenidos acordados en las Tablas de Especificaciones se elaboraron pruebas que incluyeran:

- a) Una serie de ejercicios con opciones múltiples tanto para Matemática como para Lengua. Los referidos a Lengua intentan, entre otras cosas, que los alumnos reconozcan la información más importante presente en un texto, la comprensión del vocabulario y las reglas ortográficas. Los referidos a Matemática requieren que los alumnos operen con números naturales, con fracciones y con nociones geométricas.
- b) Una carta informal en la que el destinatario es un amigo del emisor. Se respeta el formato, las convenciones y las fórmulas epistolares. El contenido aborda hechos, datos y personajes que refieren a acontecimientos familiares y significativos que facilitan la comprensión por parte de los alumnos.
- c) Ejercicios de producción, en los que el alumno debía organizar y construir la respuesta, partiendo de un requerimiento determinado. De esta manera se puede evaluar no sólo el contenido explícito de la respuesta, sino también la calidad con que se expresa.

Para Lengua,

- Una lámina que reprodujera situaciones, personajes y objetos conocidos y que tuvieran vinculación entre sí para que los alumnos pudieran realizar descripciones que permitieran dar cuenta del vocabulario que manejan, de la calidad de las relaciones que pueden establecer y de la forma de transcribirlo.

Para Matemática,

- La propuesta de construcción de un conjunto de figuras a escala a partir de una cuadrícula. Para concretarlo, los alumnos deben identificar la figura de que se trata, los conceptos de base, lado y altura y las medidas sugeridas.

Características de las pruebas

- d) Un conjunto de ejercicios que permiten monitorear la implementación de los CBC relativos a la finalización del 1° ciclo de la EGB. Los mismos abordan contenidos y operaciones de mayor grado de complejidad respecto de los formatos de prueba utilizados en años anteriores. El sentido de su inclusión es obtener a través de la evaluación información diagnóstica sobre el aprendizaje de los nuevos contenidos propuestos por la transformación curricular.
- e) Tres ejercicios de carácter experimental para probarlos y ser aplicados en el año 1998.

Características de las pruebas

6° Año EGB (6° Grado de Primaria) y 7° Año EGB (7° Grado de Primaria) y 9° Año EGB (2° Año de Secundaria).

Para el área de Lengua la resolución de los ejercicios demanda de los estudiantes manifestar estrategias tales como:

- conceptualizar (agrupar diferentes objetos o hechos particulares en conjuntos más amplios y establecer relaciones entre conceptos),
- comprender (seleccionar y utilizar conocimientos previos, relacionados con nuevos conocimientos, en el contexto en que se presentan los hechos),
- producir (aplicar reglas, estrategias y conocimientos para la elaboración de un texto escrito).

Para el área de Matemática se espera que los estudiantes puedan:

- reconocer (identificar un dato dentro de un conjunto dado de información en relación a conocimientos previos),
- conceptualizar (agrupar diferentes objetos o hechos particulares en conjuntos más amplios y establecer relaciones entre conceptos).
- operar con algoritmos (aplicar secuencias fijas y rutinas previamente establecidas en la resolución de cálculos numéricos),
- resolver problemas (aplicar diferentes recursos o métodos para intentar soluciones a diferentes situaciones problemáticas).

Lengua

Para resolver los ejercicios “cerrados”, de respuesta fija, los alumnos, además de tener disponible el conocimiento de base requerido (información temática), debían demostrar capacidad para

- **Comprender:** seleccionar y utilizar conocimientos previos, relacionarlos con nueva información proporcionada en el contexto en el que se presentan los datos del ejercicio.
- **Conceptualizar:** agrupar diferentes objetos o casos particulares en conjuntos más amplios y establecer relaciones entre estos agrupamientos. Es condición previa para poder realizar este tipo de operaciones la capacidad de reconocer, esto quiere decir identificar datos dentro de un conjunto de información en relación a conocimientos previos.

Para resolver los ejercicios “abiertos”, de desarrollo o producción, los alumnos debían aplicar

- **Estrategias de comunicación** que hicieran posible identificar los pasos que siguieron en la elaboración de la respuesta, los datos a los que apelaron, las construcciones que con ellos realizaron y los ajustes a la situación comunicativa requerida.

La prueba de Lengua se dividió en dos partes y quedó conformada por

- **48 ejercicios de respuesta cerrada** que relevaron información referida a:
 - Reconocimiento de información textual explícita
 - Coherencia
 - Reconocimiento de relaciones en un texto
 - Estrategias argumentativas
 - Comprensión del vocabulario en relación con el sentido del texto
 - Cohesión
 - Nociones y reglas gramaticales
- **2 ejercicios de respuesta abierta** (no incluido en el procesamiento muestral por razones de comparabilidad con procesamientos anteriores) que relevaron información acerca del conocimiento y la posibilidad de comunicarlo considerando
 - Adecuación a la situación comunicativa
 - Síntesis de argumento
 - Tema (macroproposición)
 - Principios constructivos
 - Contextualización de la obra
 - Discurso crítico

Matemática

Para resolver los ejercicios “cerrados”, de respuesta fija, los alumnos, además de tener disponible el conocimiento de base requerido (información temática), debían demostrar capacidad para

- **Conceptualizar:** agrupar diferentes objetos o casos particulares en conjuntos más amplios y establecer relaciones entre estos agrupamientos. Es condición previa para poder realizar este tipo de operaciones la capacidad de reconocer, esto quiere decir identificar datos dentro de un conjunto de información en relación a conocimientos previos.
- **Resolver problemas:** aplicar diferentes recursos o métodos para intentar soluciones a diversas propuestas. Requiere, para el caso del conocimiento matemático como condición necesaria la operación con algoritmos, o sea la aplicación de secuencias fijas y rutinarias en la resolución de cálculos numéricos.

Para resolver los ejercicios “abiertos”, de desarrollo o producción, los alumnos debían aplicar

- **Estrategias de comunicación** a los conocimientos que hicieran posible identificar los pasos que siguieron en la elaboración de la respuesta, los datos a los que apelaron y las construcciones que con ellos realizaron.

La prueba de Matemática quedó conformada por

- **43 ejercicios de respuesta fija** que relevaron información acerca del conocimiento sobre
 - Números reales
 - Cálculo combinatorio y probabilidades
 - Estadística descriptiva
 - Funciones
 - Ecuaciones e inecuaciones
 - Geometría plana y del espacio
 - Lógica informal
- **2 ejercicios compuestos de respuesta abierta** (no incluido en el procesamiento muestral por razones de comparabilidad con procesamientos anteriores) que relevaron información acerca del conocimiento y la posibilidad de comunicarlo en relación a
 - Cálculo de porcentaje
 - Cálculo de lado y área de una figura
 - Cálculo de probabilidad geométrica
 - Planteo de ecuaciones
 - Resolución de sistemas de ecuaciones
 - Representación de ecuaciones sobre ejes cartesianos

Operativo Nacional de Evaluación 1997



**Ejemplos de ítem aplicados
en las pruebas**

**Ejemplo de ejercicio incluido en la prueba
LENGUA - 3° Año EGB (3° Grado de Primaria)**

7

La palabra **camino** es una acción en la oración:

- A) Ella fue por un **camino** nuevo. _____
- B) Yo **camino** de un lugar a otro. _____
- C) El **camino** está embarrado. _____
- D) Todos van por ese **camino**. _____

Respuesta correcta: B

Resultado:

el 43 % de los alumnos lo resolvió correctamente.

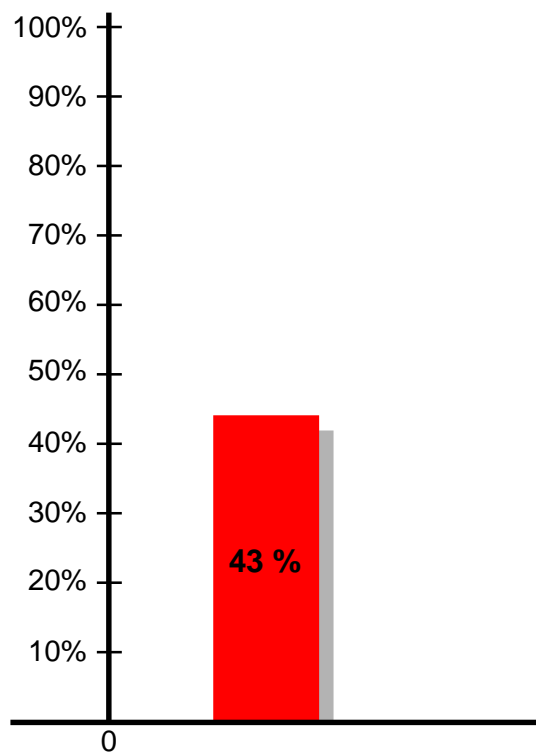
Contenido:

Nociones y reglas gramaticales:
clases de palabras.

Competencia:

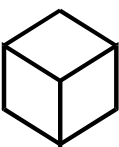



Comprensión lectora.

Para resolver este ejercicio el alumno reconoce el vocablo (camino) como un verbo. Además la carga semántica del verbo se ve reforzada por la presencia del sujeto en primera persona del singular (yo).



**Ejemplo de ejercicio incluido en la prueba
MATEMÁTICA - 3° Año EGB (3° Grado de Primaria)**

14 Un dado es

- A)  un cubo.
- B)  un cuadrado.
- C)  un triángulo.
- D)  una pirámide.

Respuesta correcta: A

Resultado:

el 80 % de los alumnos lo resolvió correctamente.

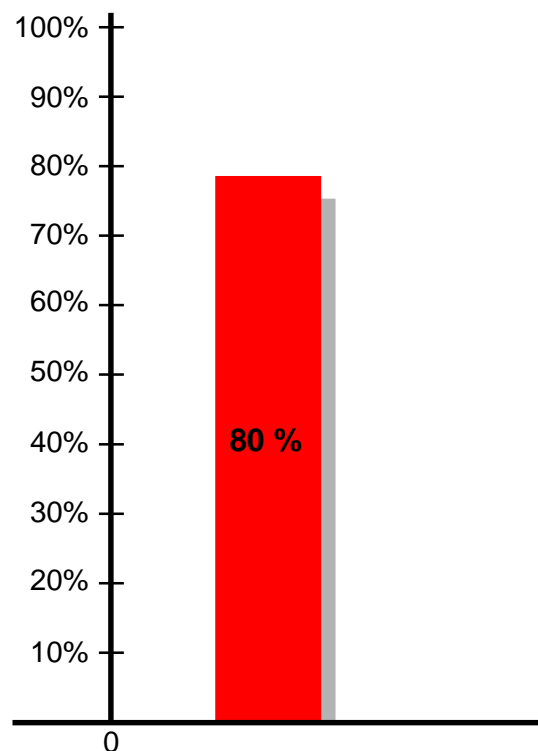
Contenido:

Geometría:
reconocimiento de un cuerpo.

Competencia:

Reconocer conceptos.

Para resolver este ejercicio el alumno debe reconocer al dado a partir de su nombre y diferenciarlo de otros cuerpos o figuras.



Ejemplo de ejercicio incluido en la prueba LENGUA - 6° Año EGB (6° Grado de Primaria)

32 Lee la siguiente oración:

El médico entrerriano José Álvarez tiene su consultorio en Santa Fe.

¿Cuál de estas palabras es un adjetivo en esta oración?

- A) médico
- B) consultorio
- C) Santa Fe
- D) entrerriano

Respuesta correcta: D

Resultado:

el 46% de los alumnos lo resolvió correctamente.

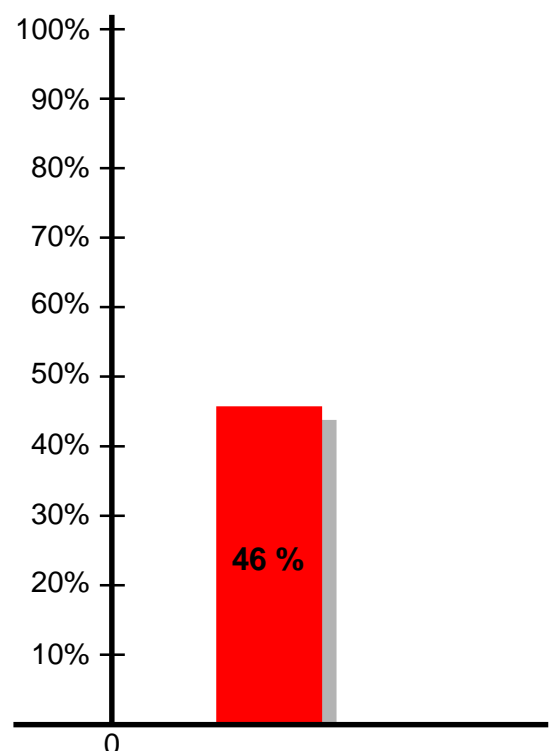
Contenido:

Nociones y reglas gramaticales:
clases de palabras

Competencia:

Comprensión lectora.

Para resolver este ejercicio el alumno reconoce el único adjetivo gentilicio (entrerriano) de la oración. Puede resultar complejo para muchos ubicar este tipo de adjetivo en la categoría de sustantivo propio.



**Ejemplo de ejercicio incluido en la prueba
MATEMÁTICA - 6° Año EGB (6° Grado de Primaria)**

6 La suma de $\frac{1}{2} + \frac{3}{5}$ es

A) $\frac{4}{7}$

B) $\frac{3}{10}$

C) $\frac{11}{10}$

D) $\frac{5}{6}$

Respuesta correcta: C

Resultado:

el 29% de los alumnos lo resolvió correctamente.

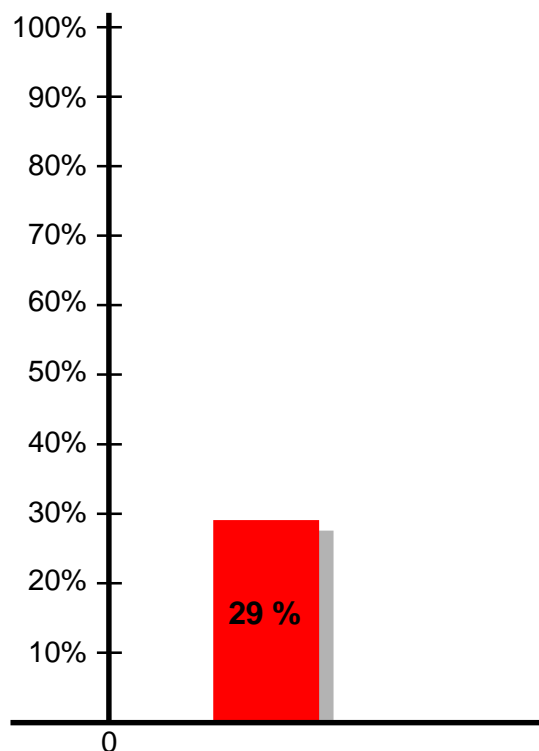
Contenido:

Números fraccionarios y operaciones.

Competencia:

Operar usando algoritmos.

Para resolver este ejercicio el alumno elige el algoritmo apropiado para la suma de fracciones de distinto denominador.



Ejemplo de ejercicio incluido en la prueba LENGUA - 7° Año EGB (7° Grado de Primaria)

37 ¿En cuál de las siguientes oraciones hay un error en el uso de las mayúsculas?

- A) El incomparable Diego Armando Maradona está entre los grandes futbolistas Argentinos.
- B) El autor colombiano de la exitosa novela "Relato de un naufrago" es Gabriel García Márquez.
- C) Los miembros del Instituto Ortográfico Nacional establecieron nuevas faltas de ortografía.
- D) Mi querido padre siempre me repetía el refrán que dice que al que madruga, Dios lo ayuda.

Respuesta correcta: A

Resultado:

el 33 % de los alumnos lo resolvió correctamente.

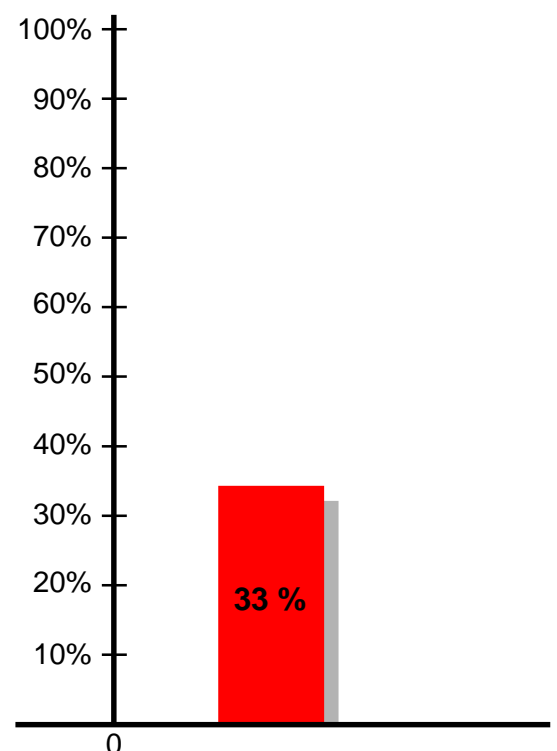
Contenido:

Nociones y reglas gramaticales:
uso de las mayúsculas.

Competencia:

Comprensión lectora.

Para resolver este ejercicio el alumno distingue el uso que se establece entre el sustantivo propio (Argentina) y el adjetivo que indica el lugar de origen (argentinos).



**Ejemplo de ejercicio incluido en la prueba
MATEMÁTICA - 7° Año EGB (7° Grado de Primaria)**

18 Si al descarozar 20 kg de ciruelas se obtienen 15 kg de pulpa, ¿qué porcentaje de las ciruelas es la pulpa?

A) 5 %

B) 25 %

C) 35 %

D) 75 %

Respuesta correcta: D

Resultado:

el 30% de los alumnos lo resolvió correctamente.

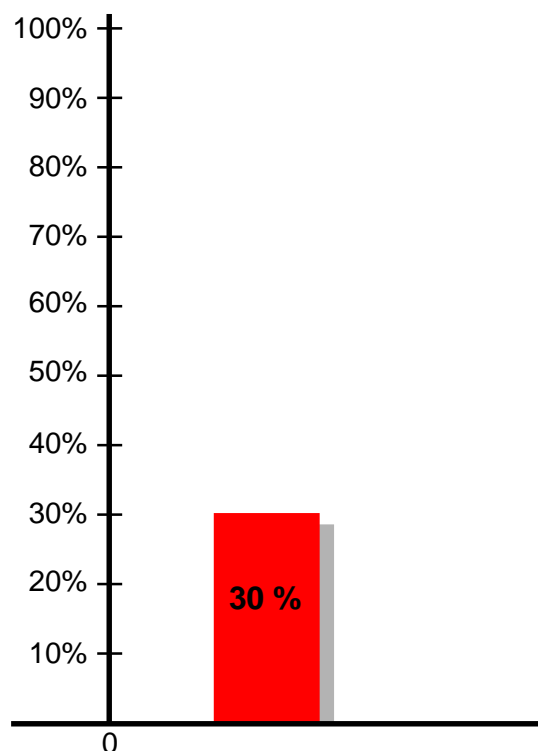
Contenido:

Proporcionalidad.

Competencia:

Resolución de problemas.

Para resolver este ejercicio el alumno comprende el enunciado del problema, conoce los pasos a seguir, plantea correctamente la situación, planifica, ejecuta y calcula el porcentaje solicitado.



Ejemplo de ejercicio incluido en la prueba LENGUA - 9° Año EGB (2° Año de Secundaria)

30 ¿Cuál de las siguientes palabras está **mal** separada en sílabas?

- A) con - cor - dia
- B) en - cuen - tro
- C) pe - tró - leo
- D) re - cuer - do

Respuesta correcta: C

Resultado:

el 40 % de los alumnos lo resolvió correctamente.

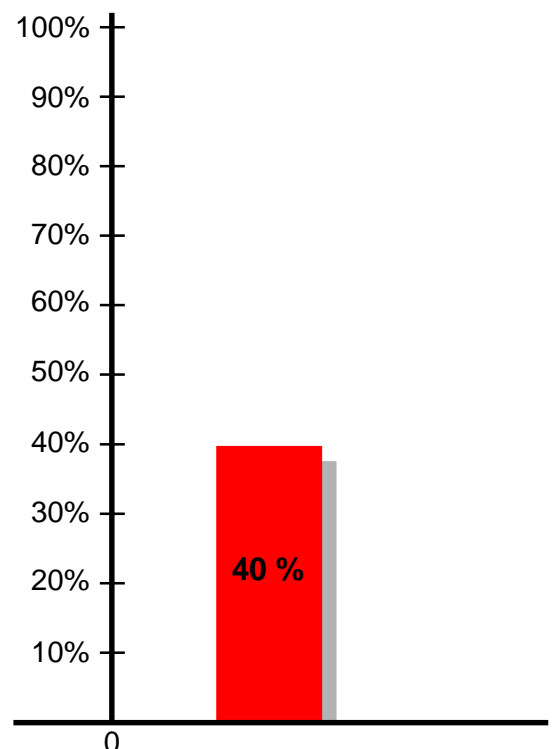
Contenido:

Nociones y reglas gramaticales:
normativa (silabeo)

Competencia:

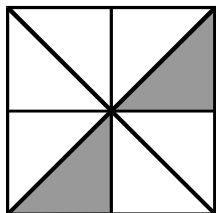
Reconocimiento de los aspectos normativos
de la Lengua

Para resolver correctamente este ejercicio el alumno debe reconocer que las dos vocales que concurren en la palabra "petróleo" no forman diptongo.

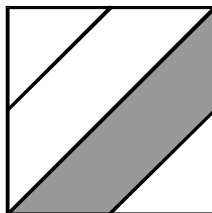


**Ejemplo de ejercicio incluido en la prueba
MATEMÁTICA - 9° Año EGB (2° Año de Secundaria)**

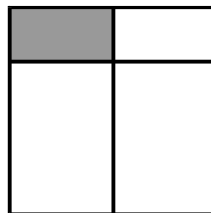
44 ¿En cuál de los cuadrados la parte sombreada representa $\frac{1}{4}$?



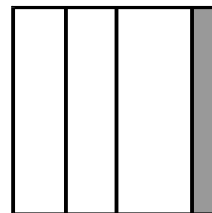
I



II



III



IV



A) I

B) II

C) III

D) IV

Respuesta correcta: A

Resultado:

el 38% de los alumnos lo resolvió correctamente.

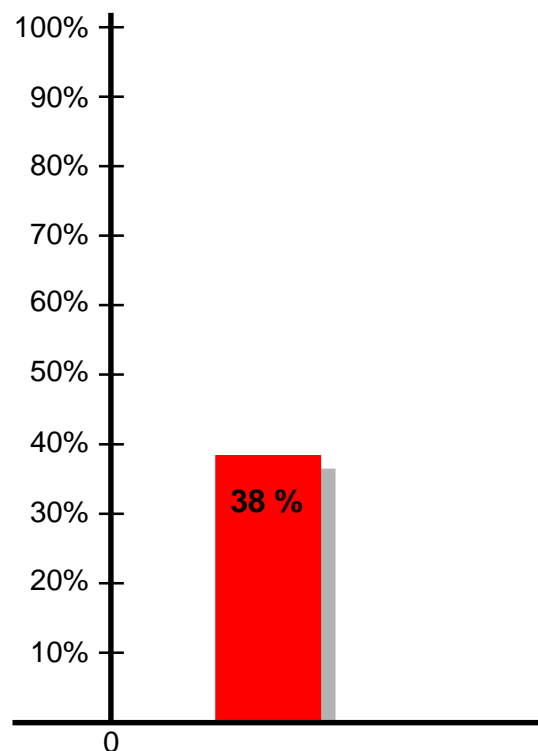
Contenido:

Números. Concepto de fracción.

Competencia:

Conceptualizar.

Para resolver este ejercicio el alumno debe aplicar el concepto de fracción como parte de una unidad. Para ello tiene que reconocer la fracción del área sombreada de un cuadrado identificando superficies de igual área.



Ejemplo de ejercicio incluido en la prueba LENGUA Parte B - 5° / 6° año

21 ¿Cuál de las siguientes oraciones es gramaticalmente correcta?

- A) Las informaciones son bastante ambiguas y, por lo tanto, demasiado confusas.
- B) Las informaciones son bastante ambiguas y, por lo tanto, bastante confusas.
- C) Las informaciones son medias ambiguas y, por lo tanto, demasiado confusas.
- D) Las informaciones son bastante ambiguas y, por lo tanto, medio confusas.

Respuesta correcta: A

Resultado:

el 44% de los alumnos lo resolvió correctamente.

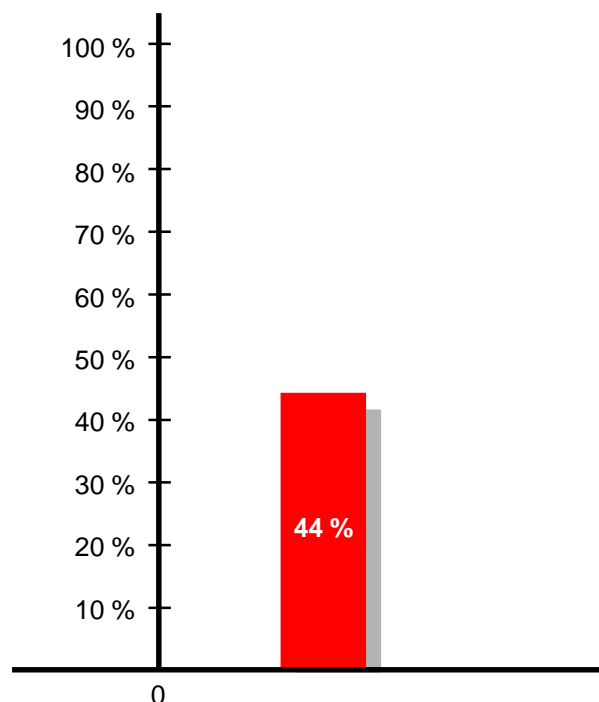
Contenido:

Nociones y reglas gramaticales:
uso de adverbio.

Competencia:

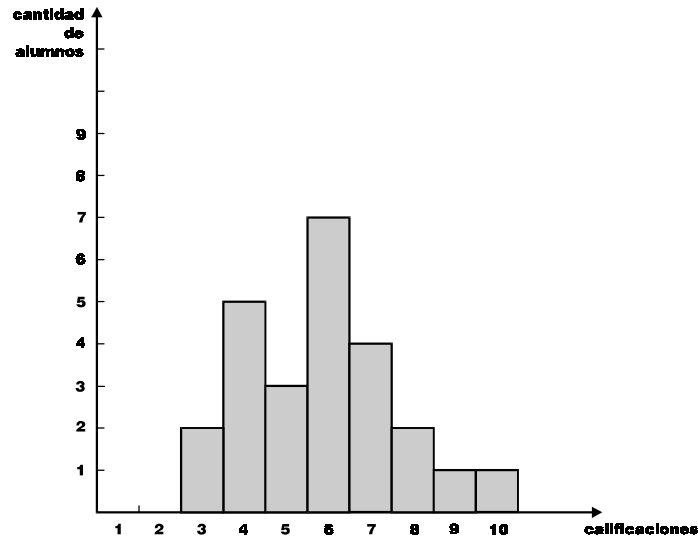
Comprensión lectora

Para resolver este ejercicio el alumno debe conocer que los adverbios no varían ni en género ni en número. Tiene que probar las distintas combinaciones de adjetivos y adverbios que se le presentan y descartar las que no respetan esta regla gramatical.



Ejemplo de ejercicio incluido en la prueba MATEMÁTICA - 5° / 6° año

- 31 Este gráfico informa el promedio obtenido en Matemática y la cantidad de alumnos por nota. Si se aprueba con 6, ¿cuántos alumnos han sido reprobados?



- A) 3
B) 5
 C) 10
D) 12

Respuesta correcta: C

Resultado:

el 68% de los alumnos lo resolvió correctamente.

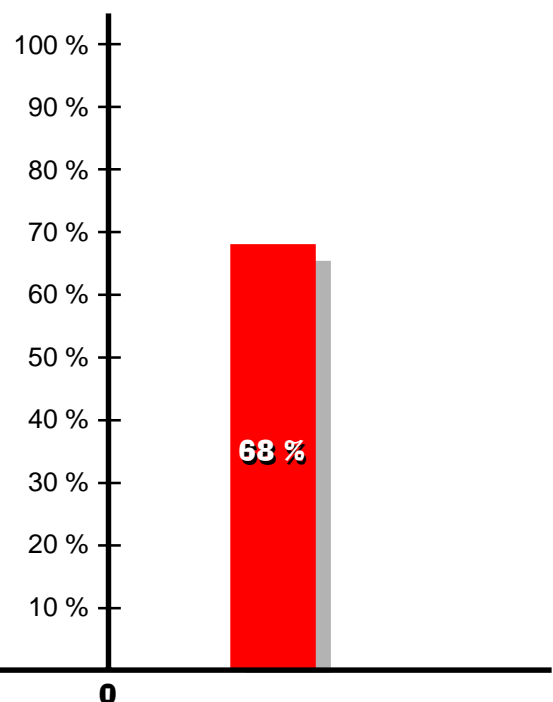
Contenido:

Estadística descriptiva

Competencia:

Conceptualización

El ejercicio requiere que el alumno interprete información presentada en forma gráfica. Debe seleccionar en el gráfico de barras la información necesaria (número de alumnos que obtuvieron menos de 6 puntos) para operar con ella.



Operativo Nacional de Evaluación 1997



Ministerio de Cultura y Educación de la Nación

Presidente de la Nación
Dr. CARLOS SAÚL MENEM

Ministra de Cultura y Educación de la Nación
Lic. SUSANA BEATRIZ DECIBE

Secretario de Programación y Evaluación Educativa
Dr. MANUEL GARCÍA SOLÁ

Subsecretaria de Evaluación de la Calidad Educativa
Prof. HILDA MARÍA LANZA

Subsecretaria de Programación Educativa
Lic. INÉS AGUERRONDO

Subsecretario de Gestión Educativa
Prof. SERGIO ESPAÑA

Directora Nacional de Evaluación
Lic. MARÍA LUCRECIA TULIC



Ministerio de Cultura y Educación de la Nación
Secretaría de Programación y Evaluación Educativa
Subsecretaría de Evaluación de la Calidad Educativa
Dirección Nacional de Evaluación